

2025.3.28

第4回 生活支援 プロジェクト

第1層生活支援コーディネーター

本日の流れ

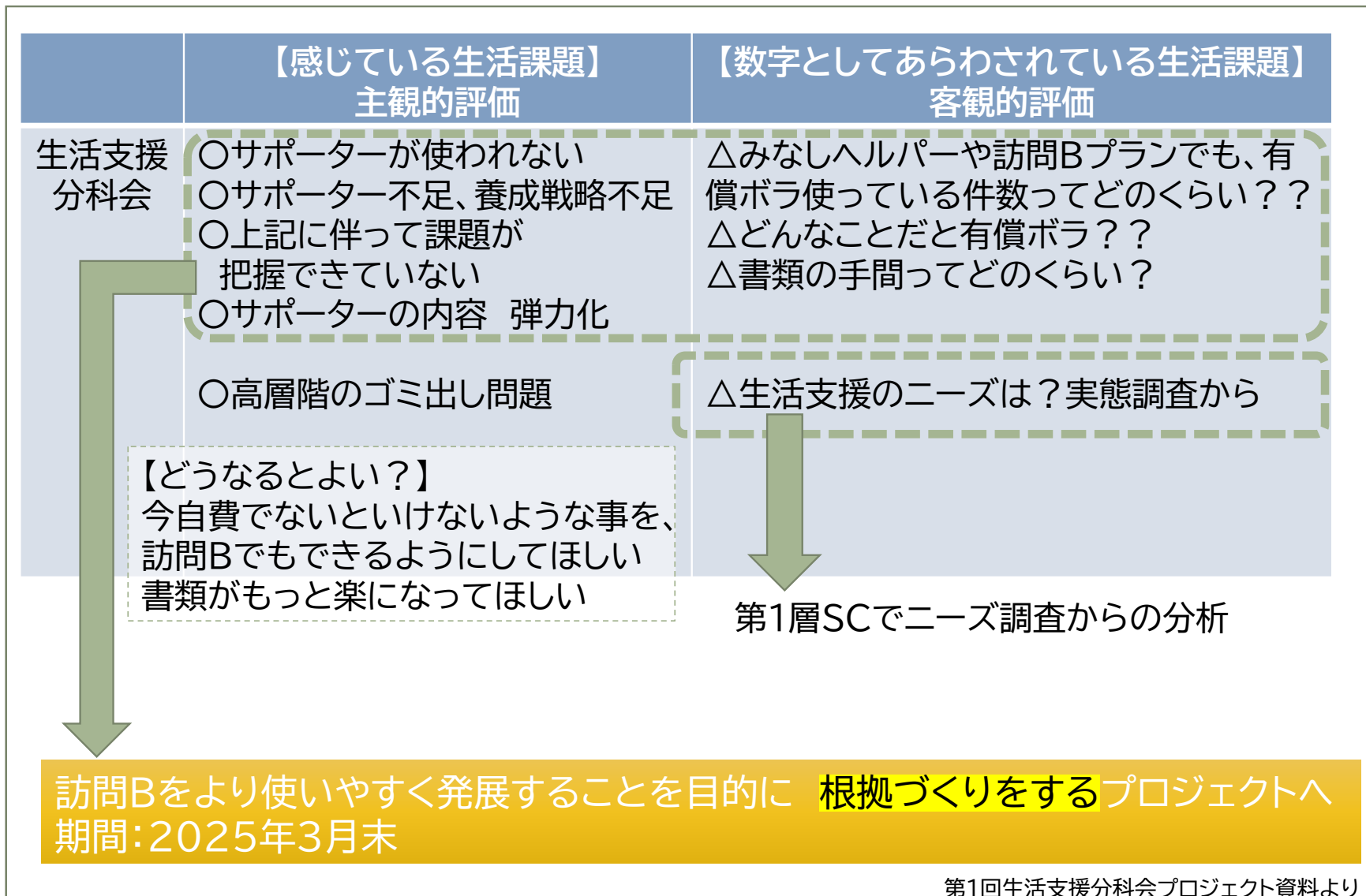
1, 振り返り

2, 共有

これまでのデータと包括支援センターや
その他生活支援サービス提供のデータ共有

3, 意見交換

4, 次年度への提案(まとめ)



■ 課題1
サポーターに関する課題

【感じている生活課題】
主観的評価

- 生活支援分科会
- サポーターが使われない
- サポーター不足、養成戦略不足
- 上記に伴って課題が把握できていない
- サポーターの内容 弾力化

○高層階のゴミ出し問題

【どうなるとよい？】
今自費でないといけないような事を、
訪問Bでもできるようにしてほしい
書類がもっと楽になってほしい

【数字としてあらわされた各観的評価】

- △みなしヘルパーや訪問Bプランでも、有償ボラ使っている件数ってどのくらい??
- △どんなことだと有償ボラ??
- △書類の手間ってどのくらい??

△生活支援のニーズは？実態調査から

第1層SCでニーズ調査からの分析

訪問Bをより使いやすく発展することを目的に **根拠づくりをする**プロジェクトへ
期間:2025年3月末

■ 課題2
内容が介護保険と同じものしか提供できない
ヘルパーの延長の認識になりがち

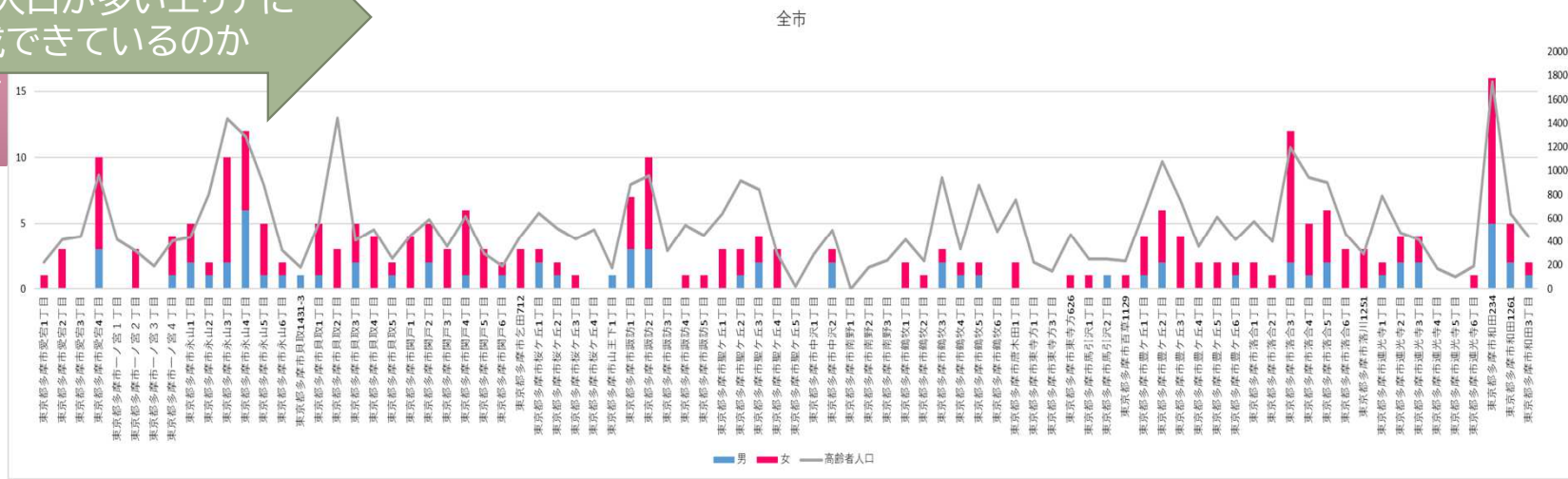
住民主体による生活支援サービス(訪問B)

課題1 サポーター不足

※転出・死亡・除外希望・職員を除いて
228名

① 高齢者人口が多いエリアに
多く養成できているのか

② 実働しているのか



事業所活動実績ヒアリング

社協: 名 ゆづり葉: 名 いーち: 名 永山: 名

概ね、高齢者人口の多いエリアにはサポーター養成数はいる
高齢者人口のわりに、他に比べ少ないエリアも数か所あった

実態調査後、改めてフォローアップの
交流会を開催(予定)

生活支援コーディネーターが、該当エリアの自治会・管理組合に訪問
団体によって感触も様々
働きかけについて検討できそうなエリアもあった

住民主体による生活支援サービス(訪問B)

■ 課題2
内容が介護保険と同じものしか
提供できない
ヘルパーの延長の認識になりがち

平成12年3月17日
厚生省老人保健福祉局
老人福祉計画課長
老計第10号より

2 家事援助

家事援助とは、身体介護以外の訪問介護であって、掃除、洗濯、調理などの日常生活の援助（そのために必要な一連の行為を含む）であり、利用者が単身、家族が障害・疾病などのため、本人や家族が家事を行うことが困難な場合に行われるものをいう。（家事援助は、本人の代行的なサービスとして位置づけることができ、仮に、介護等を要する状態が解消されたとしたならば、本人が自身で行うことが基本となる行為であるといえることができる。）

※ 次のような行為は家事援助の内容に含まれないものであるので留意すること。

- (1) 商品の販売・農作業等生業の援助的な行為
- (2) 直接、本人の日常生活の援助に属しないと判断される行為

2-0 サービス準備等

サービス準備は、家事援助サービスを提供する際の事前準備等として行う行為であり、状況に応じて以下のようなサービスを行うものである。

2-0-1 健康チェック

利用者の安否確認、顔色等のチェック

2-0-2 環境整備

換気、室温・日あたりの調整等

2-0-3 相談援助、情報収集・提供

2-0-4 サービスの提供後の記録等

2-1 掃除

- 居室内やトイレ、卓上等の清掃
- ゴミ出し
- 準備・後片づけ

2-2 洗濯

- 洗濯機または手洗いによる洗濯
- 洗濯物の乾燥（物干し）
- 洗濯物の取り入れと収納
- アイロンがけ

2-3 ベッドメイク

- 利用者不在のベッドでのシーツ交換、布団カバーの交換等

2-4 衣類の整理・被服の補修

- 衣類の整理（夏・冬物等の入れ替え等）
- 被服の補修（ボタン付け、破れの補修等）

2-5 一般的な調理、配下膳

- 配膳、後片づけのみ
- 一般的な調理

2-6 買い物・薬の受け取り

- 日用品等の買い物（内容の確認、品物・釣り銭の確認を含む）
- 薬の受け取り

住民主体による生活支援サービス(訪問B)

■ 課題2

内容が介護保険と同様

3. サービス内容
掃除や整理整頓・衣類の洗濯や補修・生活必需品の買物・食事の準備や調理・布団干し買物同行支援（生活必需品・生活圏域内）等 ※入浴・排せつ介助・服薬介助・本人以外の家族のためにする家事支援・大掃除・家屋の修理・模様替え・草むしり、花木の手入れ・来客対応・ペットの世話・洗車・散歩同行はサービス対象外。
<ul style="list-style-type: none">• 1回60分以内の生活支援または買物同行支援（週2回まで）• 1回61分～120分の買物同行支援（週1回まで）
※週あたり120分以内に限る

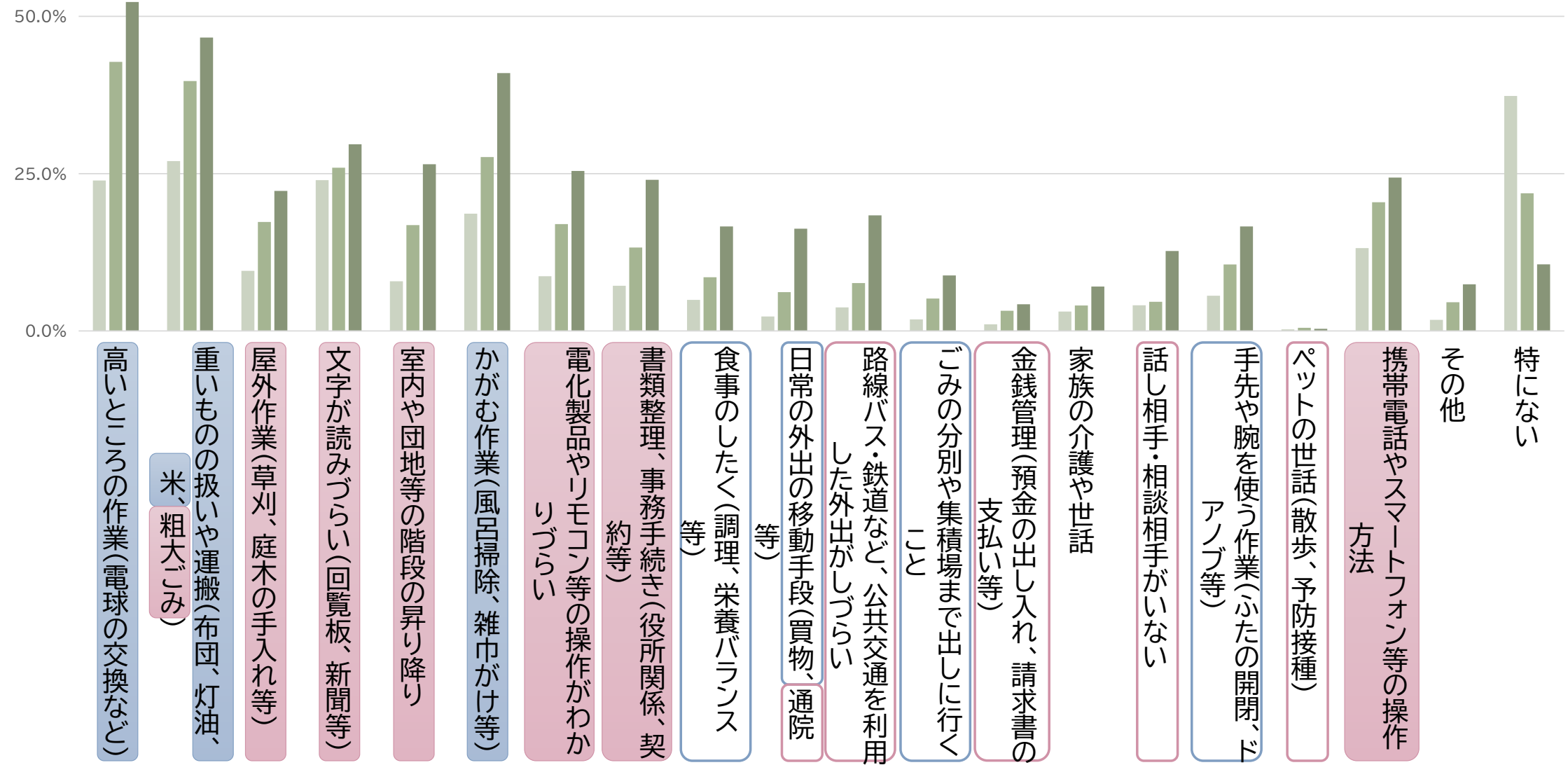
多摩市介護予防ケアマネジメント第7版 住民主体による訪問型サービスより

多摩市高齢者ニーズ調査(※介護保険認定前が対象)より

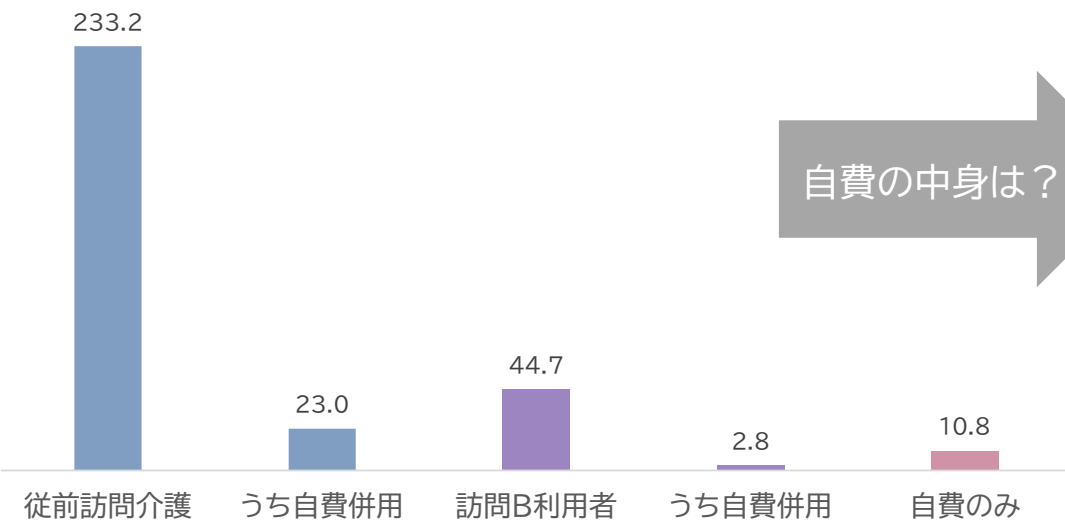
■ 65-74歳 ■ 75-84歳 ■ 85歳以上

年齢 × 困りごと

□ 今訪問Bでできること □ 今訪問Bでできないこと



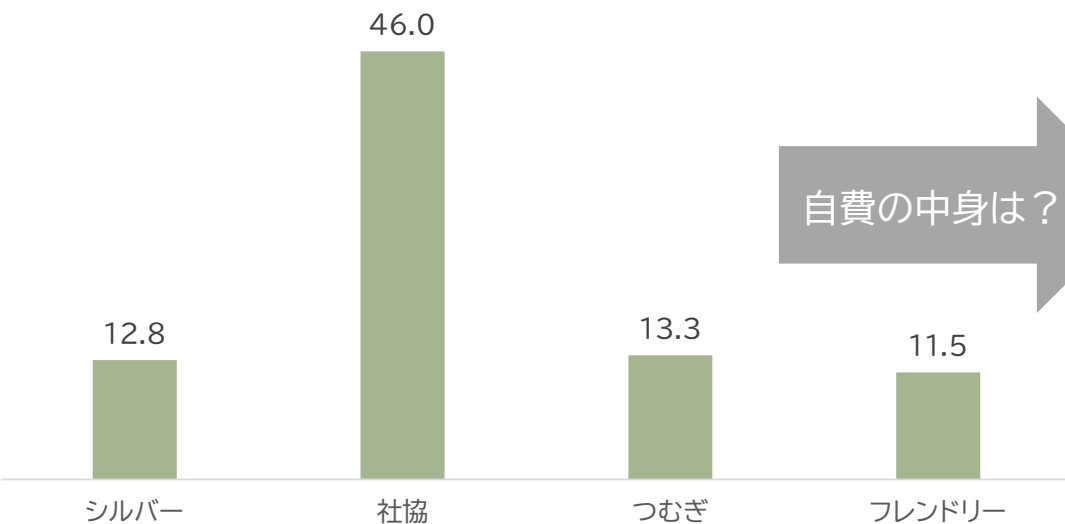
8月から1月の半年から抽出した1か月あたりの件数



自費の中身は？

- 同居人がいるために頼めない家事
- 調理・買い物・掃除などで時間に収まらないもの
- 単発または季節的に起こる家事
例)カーテンや洗濯機、絨毯の洗浄
大掃除や衣替え
換気扇やエアコンの掃除
窓やベランダの掃除
裁縫
単発に生じる買い物
ごみの整理(天袋なども)
- 通院同行
- 振込
- 家具を移動するなどのレイアウト変更

8月から1月の半年から抽出した1か月あたりの件数(自費)



自費の中身は？

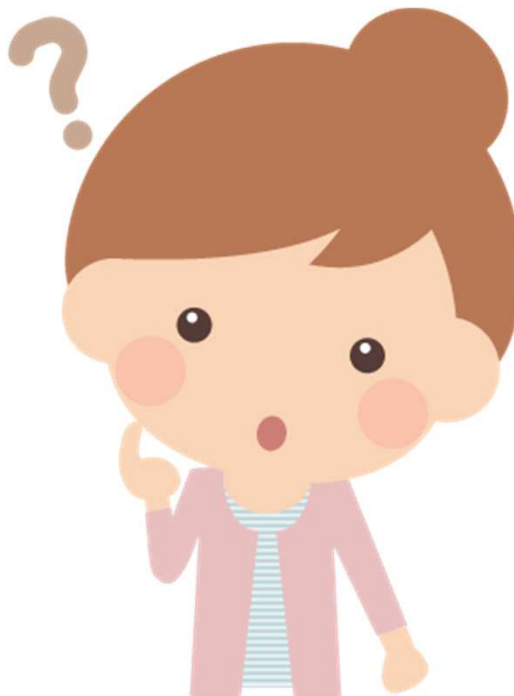
- 上記同内容
- 自宅や家具の修繕
- 家具の解体や設置
- 剪定
- 電化製品の修理
- 散歩の付き添い

介護保険で
対応すること

どちらでも
やりきれない
こと？

自費で
対応すること

どんな形？



介護保険で
対応すること

自費サービス・既存
の生活支援活動を
継続するための
サポート？

自費で
対応する
こと